

Projet scientifique et culturel

BILBIOTHÈQUE | MAULÉON



Table des matières

1. Les publics aujourd'hui.....	5
2. Réimpulser la politique d'accueil des groupes.....	6
A. Les groupes scolaires.....	6
B. Les groupes non scolaires.....	6
3. Tisser des partenariats pour élargir l'audience du service.....	7
A. Avec les services occupant le bâtiment	7
B. Avec les acteurs socio-culturels du territoire	7
4. Une politique tarifaire démocratique	8
1. Travailler une politique d'animation attractive et lisible	9
2. Introduire le jeu dans l'offre de service	10
3. Comblé le retard pris sur l'offre numérique de service	11
4. Penser un service hors de ses murs	11
1. Faire correspondre l'offre aux besoins de la population	12
2. Etoffer l'offre de presse	13
3. Valoriser les fonds locaux et régionaux	13
4. Développer les fonds « Facile à lire »	14
5. Rendre les contenus accessibles.	15
6. Recentraliser et mettre en valeur l'offre en musique et en cinéma.....	15
7. Mettre en scène et en valeur les collections.....	16
1. Construire un maillage performant et soutenable.....	16
A. Mauléon parmi les Bibliothèques.....	16
B. Le réseau du mauléonnais.....	17
2. Travailler les horaires d'ouverture.....	18
3. Une bibliothèque, lieu de vie.....	19
1. Les moyens humains.....	20
2. Les budgets	20
3. Les moyens informatiques et techniques.....	20
4. La communication et la promotion du service	21

Le projet

La Communauté d'Agglomération du Bocage Bressuirais (Agglo2b) est située dans le département des Deux-Sèvres, à équidistance de Nantes, Poitiers et Angers. La commune de Mauléon (8 697 habitants) est l'une des 38 communes composant l'agglomération qui compte 75 644 habitants.

Mauléon est une commune avec des communes déléguées (Loi Marcelin de 1971 ; Première loi incitant les communes à se rassembler). Mauléon compte ainsi 6 communes déléguées en plus de Mauléon Ville.

L'histoire du Bocage Bressuirais est fortement liée à celle de territoires voisins, Mauges et Choletais (département du Maine et Loire, 49) et Bocage vendéen (département de la Vendée, 85). Ce territoire fut l'épicentre, pendant la Révolution, des guerres de Vendée qui marquèrent durablement les mentalités. De nombreuses communes furent alors partiellement voire totalement détruites dont Mauléon alors appelée Chatillon-sur-Sèvre.

Malgré les dégâts causés par ces conflits Mauléon conserve une structure urbaine héritée du Moyen-Age et un patrimoine architectural dont l'intérêt s'est récemment matérialisé dans l'obtention des labels touristiques « Petite Cité de Caractère » et « Village étape ». Au travers de ces labels, Mauléon valorise également son patrimoine économique et industriel autour de l'activité du cuir et de la chaussure avec un jumelage avec Mauléon-Licharre au Pays Basque (espadrille). Ces deux villes sont aux extrémités de la Région Nouvelle Aquitaine.

L'Agglomération du Bocage Bressuirais et la Ville de Mauléon mènent conjointement une politique de développement touristique volontariste axée sur la proximité du Puy du Fou et le trafic de la RN 249 (Futuroscope, Nantes, côte Atlantique). En proximité, Mauléon bénéficie de son positionnement à mi-chemin entre Bressuire (siège de l'Agglo2b) et Cholet (ville de 60 000 habitants) vers laquelle les habitants sont naturellement attirés pour les commerces, les services.

Sur le territoire de l'Agglomération, une attention particulière est portée à la redynamisation des centres-villes et centre-bourgs au travers d'un programme global intitulé « Cœur de Bourg, Cœur de Vie » prenant en compte les 4 piliers du développement : l'habitat-cadre de vie, l'économie, la mobilité et la valorisation touristique et culturelle et l'animation.

Le projet de bibliothèque, musée et antenne de l'office de tourisme s'insère totalement dans cette dynamique de développement et de valorisation touristique et culturelle des richesses patrimoniales et industrielles portées à la fois par la commune de Mauléon et par l'Agglomération du Bocage Bressuirais. Ce projet va permettre le réaménagement et la requalification de la Bibliothèque qui occupe aujourd'hui un espace trop étroit, du Musée, jusqu'à présent porté par une association et repris par l'Agglomération. L'antenne de l'office de tourisme, également de compétence communautaire, sera présente sur le site. Ce projet dont la première finalité est d'apporter un service adapté aux attentes des habitants d'aujourd'hui et de demain, permettra également de réunir et d'optimiser un travail en transversalité des trois services de la Communauté d'Agglomération réunis dans un même espace dans le centre-ville de Mauléon.

Le musée et la bibliothèque ont vocation à rester au sein du bâtiment qu'ils occupent déjà aujourd'hui. L'antenne de l'office de tourisme, située à proximité immédiate, les y rejoindrait. Ce bâtiment d'intérêt patrimonial, une ancienne abbaye fondée au XI^e siècle, abrite également la mairie et jouit d'une situation privilégiée dans le centre-bourg de par sa proximité avec les commerces et les services (écoles, centre socio-culturel, salle de spectacle...).

Ce projet permet donc la convergence, y compris spatialement, des ambitions des deux collectivités. Mise en valeur du patrimoine, vie locale, proximité à l'habitant et qualité du service rendu sont autant d'objectifs de ce nouvel équipement. Par le regroupement des services communautaires et municipaux dans un même lieu, les deux collectivités souhaitent voir aboutir un projet politique au sens premier du terme, un projet citoyen.

Le projet de bibliothèque

La bibliothèque de Mauléon, d'une surface de 86 m², a été ouverte en 1977. Depuis l'ouverture et malgré les mutations ayant impacté tant les bibliothèques que les pratiques culturelles, la bibliothèque n'a fait l'objet d'aucuns travaux ni réaménagement.

Aujourd'hui, la bibliothèque n'est plus à même d'exercer certaines missions pourtant considérées comme « incontournables » et certaines obligations réglementaires ne sont pas respectées : pas d'accessibilité, pas d'espaces d'animations, travail interne compliqué, accueil des groupes impossible...

Parmi les atouts et les opportunités du projet, il faut signaler la bonne fréquentation des bibliothèques du mauléonnais puisque 16% de la population (8 697 habitants) est inscrite dans l'une des 6 bibliothèques, chiffre supérieur à ceux constatés en d'autres points du réseau et conforme à la moyenne nationale. Environ 20% de la population de « Mauléon-ville » (3 300 habitants) est inscrite ce qui reste très satisfaisant étant donné l'état de la bibliothèque actuelle et laisse entrevoir le succès que pourrait rencontrer le futur équipement.

La mise en réseau en 2016 des 6 bibliothèques du mauléonnais avec 18 autres dans le cadre de la prise de la compétence par la Communauté d'agglomération a permis une amélioration du service apporté à l'utilisateur. Au sein du réseau, ce projet a vocation à faire de la bibliothèque un véritable équipement structurant du service qui se déploie autour de 5 têtes de secteur (Bressuire, Cerizay, Mauléon, Moncoutant, Nueil-les-Aubiers).

Étant donné les nombreux bouleversements connus par les bibliothèques ces dernières années, la future bibliothèque de Mauléon se veut un lieu adapté aux pratiques d'aujourd'hui, un lieu pour la population dans son entier, un lieu que l'on fréquente à toutes les périodes de sa vie. Au-delà du lieu physique, le projet se veut aussi une redéfinition des services proposés par les bibliothèques de Mauléon sur le territoire afin de faire en sorte que ces derniers soient en phase avec les habitants, leur mode de vie et leurs problématiques propres. La bibliothèque de Mauléon sera demain un service pour tous et pour chacun.

OBJECTIFS →



25% de la population inscrite dans les bibliothèques de Mauléon

Inscrits reflétant les données de population

25% de chaque classe d'âge inscrite

AXE 1. La bibliothèque, de l'humain

1. Les publics aujourd'hui

Entre 2014 et 2016 le nombre d'inscrits actifs a fortement chuté avant de repartir à la hausse. L'année 2017 a été marquée par l'instauration de la gratuité de l'inscription dans les bibliothèques de l'Agglomération et la mise en place de la carte commune. Ces dispositions ont favorisé l'augmentation du nombre d'inscrits actifs qui a atteint 1 407 inscrits soit 16% de la population inscrite dans l'une des bibliothèques du mauléonnais.

Evolution du nombre d'inscrits actifs depuis 2014

	2014	2015	2016	2017
Mauléon	825	629	583	746
Mauléon/ La Chapelle Largeau	96	83	98	88
Mauléon / Le Temple	49	58	55	74
Mauléon / Loublande	128	103	113	171
Mauléon/ Moulins	133	153	125	138
Mauléon / Saint-Aubin de Baubigné	134	110	114	190
TOTAL	1365	1136	1088	1407

A l'instar du reste du réseau, le public jeune est sur-représenté. Alors que les 0-15 ans constituent 22% de la population de Mauléon, les 0-15 ans représentent 38% des inscrits à Mauléon dont la politique d'accueil des classes est pourtant quasi-nulle faute de place. Ainsi 29% des 0-15 ans de Mauléon sont inscrits dans l'une des bibliothèques du grand Mauléon.

En revanche on constate un décrochage sur les tranches d'âge :

- 15-30 ans
- 45-60 ans
- Plus de 75 ans

	0-15 ans	15-30 ans	30-45 ans	45-60 ans	60-75 ans	+ 75 ans
La Chapelle Largeau	36%	6%	18%	15%	15%	4%
Le Temple	54%	5%	15%	3%	8%	7%
Loublande	44%	6%	20%	10%	11%	3%
Mauléon	38%	7%	19%	11%	13%	4%
Moulins	46%	9%	21%	6%	10%	5%
St-Aubin de Baubigné	51%	7%	18%	6%	8%	1%
Total	43%	7%	19%	9%	12%	4%
Données INSEE	0-14 ans : 22%	15-29 ans : 16%	30-44 ans : 20%	45-59 ans : 19%	60-74 ans : 14%	+ 75 ans : 9%
Ratio inscrits / population Mauléon	29%	6%	14%	7%	12,46%	6%

Les mêmes données se constatent à l'échelle du réseau et plus largement au niveau national. C'est sur ces catégories que doivent donc se porter les efforts via les actions décrites ci-après.

2. Réimpulser la politique d'accueil des groupes

Depuis 2014, 64 groupes de scolaires ont été accueillis en moyenne chaque année dans l'une des bibliothèques du grand Mauléon dans le cadre d'une convention avec l'Education Nationale. La bibliothèque actuelle de Mauléon ne permet pas ou alors très difficilement l'accueil des groupes car les espaces sont trop exigus. Dans les autres structures, les accueils de scolaires sont nombreux.

A. Les groupes scolaires

Considérant que les lecteurs (et curieux) d'aujourd'hui sont les lecteurs (et curieux) de demain, l'accueil des scolaires relève d'une des missions fondamentales des bibliothèques. Faire venir un enfant, c'est souvent le revoir par la suite en compagnie de ses parents.

La politique mise en place à destination des scolaires doit être relancée à la faveur de l'ouverture du nouvel équipement. La proximité immédiate de la mairie et plus encore du musée permet d'envisager des projets conjoints et des accueils sous forme de parcours dans des conditions d'accueil optimales (groupe divisé en 2 et transdisciplinarité).

Le potentiel des classes à accueillir est estimé à presque 100 classes (« Grand » Mauléon, Saint-Amand-sur-Sèvre et Saint-Pierre-des-Echaubrognes).

DEMAIN →



Les **100 classes** du territoire **accueillies au moins 1 fois** durant les deux premières années de fonctionnement du nouvel équipement



1 accueil sur 3 en partenariat avec le musée et/ou la mairie

B. Les groupes non scolaires

Les Bibliothèques accueillent également des groupes de « non scolaires » : groupes de résidents des EHPAD, accueils de loisirs, groupes du centre socio-culturel... Ces accueils de groupe à Mauléon ne sont pas possibles faute de place. Par exemple, les résidents du foyer de la Mignauderie, adultes en situation de handicap, sont accueillis à Cerizay ou Moulins.

DEMAIN →



1 groupe sur 3 accueilli sera un groupe de « **non scolaires** »

3. Tisser des partenariats pour élargir l'audience du service

A. Avec les services occupant le bâtiment

La proximité avec la mairie et bientôt le musée et l'accueil touristique permet d'entrevoir de nombreuses possibilités de croisement des publics. Ce partenariat se fera :

- spatialement via le partage de plusieurs espaces publics et internes, ceci afin de permettre le croisement des personnels et une émulation.
- via des actions conjointes

→ Musée

Musées et bibliothèques ont désormais pour missions communes de faire partager au plus grand nombre leurs collections et cherchent à être accessibles et fréquentés par une population qui soit la plus large possible. La présence de ces deux équipements dans le même bâtiment constitue une réelle opportunité de croiser les publics, de mêler les approches de médiation des collections et des espaces.

→ Office de tourisme

La proximité de l'office de tourisme doit permettre aux deux services communautaires de rapprocher certaines de leurs actions et à la bibliothèque de proposer une offre documentaire et de services en conséquence, y compris pour un public de passage : connexion wifi, documentation sur la région, presse et magazines. La gratuité de l'abonnement permet l'inscription de personnes présentes sur le territoire pour une durée courte.

Balade contée organisée dans le cadre de la programmation 17-18 des Bibliothèques



→ Mairie

La bibliothèque constitue, autant que la mairie, une « maison du citoyen ». Aussi des visites croisées ou de type « parcours » pourraient être envisagées sur des thèmes communs : citoyenneté, vote, laïcité, visite pour les nouveaux arrivants dans la commune...

B. Avec les acteurs socio-culturels du territoire

Il n'existe aujourd'hui pas de partenariat fort avec les acteurs du territoire, socio-culturels notamment. Si les animations « traditionnelles » ont vocation à être maintenues (heures du conte, cafés littéraires), la politique d'animation du secteur du Mauléonnais doit davantage être menée dans le cadre de partenariats entraînant un travail de fond.

Le Centre Socio- Culturel du Pays Mauléonnais est un acteur important de la vie du territoire, présent sur dix communes. Association d'habitants, il compte 65 professionnels et plus de 150 bénévoles et propose des animations variées qui pourraient être montées en partenariat avec la bibliothèque : aide aux leçons, ateliers numériques, soirées info-débat, animations à destination des seniors...

De même l'ouverture d'une maison des services publics permet également d'envisager des animations communes : vie professionnelle, orientation, ressources en ligne (formation à distance,...)

Il convient également de mentionner la présence du cinéma et du conservatoire, déjà partenaire sur certaines animations telles que les « Explorations sonores » qui, ayant traditionnellement lieu aux beaux jours, pourraient désormais être accueillies dans la bibliothèque, ou dans l'espace extérieur.

Affiche des explorations sonores 2018, projet mené par le Conservatoire et la bibliothèque de Cerizay



DEMAIN →



1 animation sur 2 menée **en partenariat**

4. Une politique tarifaire démocratique

La mise en marche du système intégré de gestion des bibliothèques (SIGB) et du site internet a été accompagnée de l'instauration de la gratuité de l'inscription sur tout le réseau, aussi bien pour les habitants du territoire que pour les extérieurs.



Campagne de communication 2017 pour la promotion de la gratuité de l'inscription

La gratuité a été un succès. Instaurée le 19 septembre 2017, le réseau comptait déjà 1 700 abonnés actifs de plus pour l'année 2017 par rapport à 2016.

AXE 2. La bibliothèque, un service

1. Travailler une politique d'animation attractive et lisible

L'absence d'espace dédié à Mauléon constitue un réel frein à la programmation des animations. Aujourd'hui la salle mise à disposition de la bibliothèque par la mairie ne permet guère d'accueillir plus d'une quinzaine de personnes.

Le projet prévoit un espace d'exposition/médiation de plus de 100 m² permettant :

- L'accueil de conférences, débats, rencontres, spectacles petites formes...
- Des projections de documentaires, films, créations numériques...
- L'accueil d'expositions
- Des activités de médiation avec des groupes (scolaires ou non scolaires)

Cet espace sera modulable et cloisonnable afin de permettre des usages différenciés et des jauges variables. La capacité de la salle est évaluée à environ 60 places assises.

Enfin, dans l'espace jeunesse, un espace qui puisse accueillir des animations de type contes, lectures, spectacles petites formes et servir pour l'accueil du public le reste du temps sera prévu.



Médiathèque de Le Cellier (44)

La programmation des bibliothèques est aujourd'hui travaillée dans le cadre du réseau. Un groupe de travail a en charge l'élaboration d'un programme annuel et thématique. Après trois saisons, plusieurs constats peuvent être faits quant à la programmation culturelle des Bibliothèques et certaines problématiques seront à prendre compte dans les années à venir :

- Médiation des fonds cinéma et de l'offre musicale aujourd'hui (quasi) inexistante
- Intégration du numérique
- Elargissement du public cible
- Enrichissement de l'offre à destination des « adultes »
- Question du nombre des animations
- Lisibilité de la politique d'animation vis-à-vis du public
- Pertinence de certaines propositions. Ex : expositions de type « panneau ».



Les animations de la future bibliothèque ont donc vocation à s'inscrire dans la programmation annuelle du « réseau » tout en incluant des problématiques et des enjeux plus locaux ainsi que la présence des équipements culturels à proximité que sont, par exemple, le musée et le cinéma. Elles doivent également intégrer la problématique du « hors les murs » afin que les fréquentants aux animations ne se confondent pas avec les inscrits ce qui est encore largement le cas.

DEMAIN →



Les **animations** comme une **porte d'entrée** vers les Bibliothèques
50% d'abonnés aux Bibliothèques **après les animations**

2. Introduire le jeu dans l'offre de service

Aujourd'hui les animations autour du jeu proposées sur le réseau fonctionnent bien. La bibliothèque de L'Absie propose un petit fonds de jeux de société qui amène une fréquentation par les adolescents et suscite des pratiques de type « séjour » qui contribuent ainsi à l'animation de la bibliothèque et à la « bonne ambiance » qui y règne. La bibliothèque de Cerizay organisera à l'été 2018, à l'occasion de la coupe du monde de football, un tournoi de jeu vidéo (FIFA).

L'objectif de ce nouvel équipement étant d'en faire un lieu de séjour et de vie mais également d'attirer de nouveaux publics il est prévu d'inclure davantage le jeu y compris vidéo dans l'offre de service. Il est attendu de cette offre :

- Une évolution de l'image de la bibliothèque
- Un élargissement des publics
- Des pratiques de séjour
- Une rencontre et un croisement des publics
- Une voie d'accès au savoir participative et inclusive
- Un apprentissage par le « faire » (« serious games »).

La présence d'une ludothèque à Nueil-Les-Aubiers (16km) permettrait d'envisager un travail en partenariat avec ce service, le musée et le CSC du Mauléonais.



Bibliothèque de Lyon 3e



Bibliothèque de
Le-Perreux-sur-Marne

DEMAIN →



40 jeux de société à l'ouverture
15 jeux vidéo
Une sélection de 20 jeux sur tablette

3. Combler le retard pris sur l'offre numérique de service

Aujourd'hui le service accuse un grand retard en la matière. En plus de l'offre autour du jeu vidéo, le nouvel équipement doit inclure dans ses propositions, la question du numérique via :

- Son intégration dans l'offre d'animation (animations autour de la réalité virtuelle, initiation à l'informatique en partenariat avec les structures concernées...)
- La possibilité donnée au public d'accéder à internet via des postes fixes et une connexion wifi. Les connexions internet mises à disposition du public devront à terme permettre au public de consulter les ressources numériques proposées par les bibliothèques (cf plus loin).

4. Penser un service hors de ses murs

Ce projet est l'occasion de penser globalement le réseau du mauléonnais ainsi que le service qui, jusqu'à présent, reste très attaché au lieu « bibliothèque ». Une réflexion portant sur les bibliothèques du mauléonnais doit donc inclure les questions de « hors les murs » car c'est à ce prix que la bibliothèque pourra faire connaître ses services et élargir ainsi la population touchée. Par ailleurs, ce type de service doit également permettre l'accès à l'offre à une population empêchée physiquement.

DEMAIN →



1 animation sur 3 hors les murs



1 dépôt dans chaque commune non équipée d'une bibliothèque
1 dépôt dans les 4 entreprises les plus importantes (effectifs) du territoire
1 dépôt dans chaque structure d'accueil pour personnes âgées



Mise en place d'un service de portage à destination des personnes fragiles (personnes âgées...)

AXE 3. La bibliothèque, des collections

DEMAIN →

+ 15% d'emprunts par rapport à la moyenne des années 2014-2018
Des taux de rotation au moins égaux à 2

Les collections aujourd'hui mises à disposition du public sur le réseau sont :

- La résultante d'une politique d'achat concertée à l'échelle du réseau et élaborée dans un souci de bonne gestion des deniers publics et de diversité des achats.
- Le reflet de la production éditoriale.
- Constituées selon un double mouvement : souci de répondre à la demande d'un large public mais également volonté de faire connaître les œuvres originales, notables ou remarquables.
- Adaptées au public inscrit mais également à la population desservie.
- L'objet d'un tri et d'éliminations régulières afin de maintenir les collections dans un état physique convenable et/ou de proposer au public une information de qualité et à jour.

La bibliothèque de Mauléon met aujourd'hui 20 000 documents et 44 abonnements environ à disposition du public. Environ 7 000 d'entre eux sont en réserve.

Le premier objectif du projet consiste à désherber les fonds pour proposer à la réouverture 12 000 documents au public soit une quarantaine de documents au m². 8 000 documents environ seront donc retirés des collections selon un plan de développement en cours de définition. En effet il n'est pas prévu de réserve documentaire. Néanmoins des orientations générales peuvent déjà être exposées.

1. Faire correspondre l'offre aux besoins de la population

Les collections doivent être le reflet de l'attention portée à la population dans sa réalité et non en tant que « destinataire » d'une politique d'acquisition nourrie par des pensées qui échappent à la logique des usagers. Sur le réseau, la politique documentaire a pour objectif une diversité des collections qui concilie exigence intellectuelle et besoins du public. Les caractéristiques sociologiques des populations sur le territoire invitent à poursuivre et approfondir ce travail de mise en adéquation des besoins du public avec l'offre documentaire. Certains pans de collections ont vocation à être étoffés et/ou mis en valeur car ils souffrent d'un tassement dans les rayons qui décourage toute velléité d'emprunt et rend certains titres « invisibles ».

DEMAIN →



+ 50% de BD, mangas, comics



200 romans « du terroir »



50% des documentaires en « vie pratique » : tourisme, cuisine, développement personnel, parentalité, droit, santé...



Introduction de ressources en ligne pour l'autoformation : code de la route, langues, bureautique et informatique, MOOC..)

2. Etoffer l'offre de presse

La presse est facile à mettre en valeur. Assez coûteuse, elle peut être lue rapidement et constitue donc un support facile d'accès et intéressant pour des personnes possédant peu de temps. Elle permet également de remplacer avantageusement et à moindre coût certains fonds documentaires, dont l'emprunt est en perte de vitesse et le contenu rapidement obsolète. Côté jeunesse, les magazines « à histoire » permettent de proposer des contenus régulièrement renouvelés.

Mauléon propose aujourd'hui 72 abonnements répartis comme suit :

	Abonnements jeunesse	Abonnements adultes	Total
Mauléon	19	25	44
Le Temple	4	4	8
Loublande	2	2	4
Moulins	3	1	4
La Chapelle	2	5	7
St Aubin	3	2	5
TOTAL	33	39	72

DEMAIN →



+40 abonnements adulte

30 abonnements jeunesse

3 quotidiens (régional, national, sportif...)

Diversification des titres : presse féminine, masculine, sportive, people...



1 action de médiation de la presse par an



Un espace « actualité » permettant la valorisation de la presse et la lecture sur place



Une offre de presse en ligne

3. Valoriser les fonds locaux et régionaux

Les fonds locaux et régionaux sont aujourd'hui très peu mis en valeur alors qu'ils constituent une ressource de premier ordre tant du point de vue littéraire que documentaire.

La commune de Mauléon s'est récemment vue attribuer les labels « Village étape » et « Petite cité de caractère ». A proximité de nombreux sites d'intérêt, le Bocage bénéficie, notamment l'été, d'un public de passage pour lequel la bibliothèque pourrait constituer un lieu de ressources et d'information, opportunité renforcée par la présence de l'office de tourisme.

La proximité de l'office de tourisme et du musée dont le projet scientifique inclut une partie sur l'histoire locale invite à (re)faire une place à ces fonds.

Le projet prévoit donc de valoriser :

- La production littéraire locale : auteurs locaux et régionaux
- Les ouvrages documentaires relatifs à la région Nouvelle Aquitaine voire à la région Pays de La Loire du fait de sa proximité immédiate : balades, randonnées, faune et flore, cuisine, histoire, sociologie...

DEMAIN →



700 ressources identifiées « locales »

4. Développer les fonds « Facile à lire »

Cette notion pour les bibliothèques est issue des cultures scandinaves et anglosaxonnes : le « easy to read ». Un livre « facile à lire » se caractérise par des critères de formes (textes courts, police assez grande, phrases courtes...) et de fond (sujets populaires, livres où « l'on se retrouve »). On peut dégager 3 niveaux de lecture correspondant aux capacités diverses des personnes :

- Niveau 1 : livres très illustrés, peu de textes
- Niveau 2 : livres de 80 à 100 pages, de préférence avec illustrations, chapitres brefs, mise en page aérée
- Niveau 3 : livres de 100 à 200 pages

Aujourd'hui les bibliothèques possèdent toutes des fonds « faciles à lire », non nécessairement identifiés en tant que tel. Ces fonds doivent être davantage mis en valeur et développés afin dans une optique d'élargissement des publics.

DEMAIN →



50 % des acquisitions « facile à lire »



Fonds Facile à lire, médiathèque de Landerneau

5. Rendre les contenus accessibles.

Plus de 25% de la population française est en situation de handicap permanent ou temporaire : visuel, auditif, mental, cognitif... 18 % population serait porteuse d'un handicap sévère ou profond (= taux d'incapacité supérieur ou égal à 80%). Le vieillissement de la population, constaté également sur le territoire communautaire, est à prendre en compte dans les services et les ressources mises à disposition du public. Les Bibliothèques proposent des collections en gros caractères ainsi que des livres audio pour certaines. Par ailleurs, le site internet des Bibliothèques présente un taux de conformité de 78% au Référentiel Général d'Accessibilité pour les Administrations (RGAA).

DEMAIN →



500 livres en gros caractères



Des ressources en ligne identifiées et mises en valeur



Partenariat entre les Bibliothèques et l'association Valentin Haüy pour la mise à disposition de collection adaptées, livres audio notamment.



Une offre de e-books

6. Recentraliser et mettre en valeur l'offre en musique et en cinéma

L'offre en musique et cinéma est actuellement fournie par la médiathèque départementale de prêt des Deux-Sèvres (MDDS). Cette dernière n'achetant plus de cds, l'offre de musique repose sur des sélections thématiques constituées à partir du « fonds mort ». Le faible nombre de cds au sein de ces mêmes thématiques rend difficile leur mise en avant, leur promotion et donc leur prêt. Cette offre est complétée par MusicMe, ressource en ligne, à laquelle ont potentiellement accès 60 usagers des bibliothèques. Malgré son intérêt, cette offre ne fait aujourd'hui l'objet d'aucune médiation spécifique ce qui explique qu'une trentaine d'accès seulement aient été paramétrés.

L'offre en cinéma est encore indispensable pour autant le faible nombre de dvds prêtés par la MDDS rend l'offre « ridicule » et va à contre-courant des modalités d'accès aux contenus culturels dans un contexte d'abondance.

DEMAIN →



1 action de médiation par trimestre sur la musique ou le cinéma



Des ressources en ligne



Regroupement des dvds prêtés par la MDDS sur la bibliothèque Mauléon
1 000 dvds à l'ouverture

7. Mettre en scène et en valeur les collections

La présentation des collections doit privilégier au maximum les mises en avant et les présentations de face. Aussi le projet prend le parti de proposer moins de documents mais davantage mis en avant plutôt que des rayonnages pleins qui découragent toute velléité d'en extraire un ouvrage.

On valorisera également les pratiques de recommandations entre pairs via, par exemple, des armoires ou meubles « j'ai aimé », « je recommande », « j'ai détesté », « les lecteurs ont aimé »...



Présentation en grande surface



Fonds « best-seller » médiathèque de Saint-Etienne

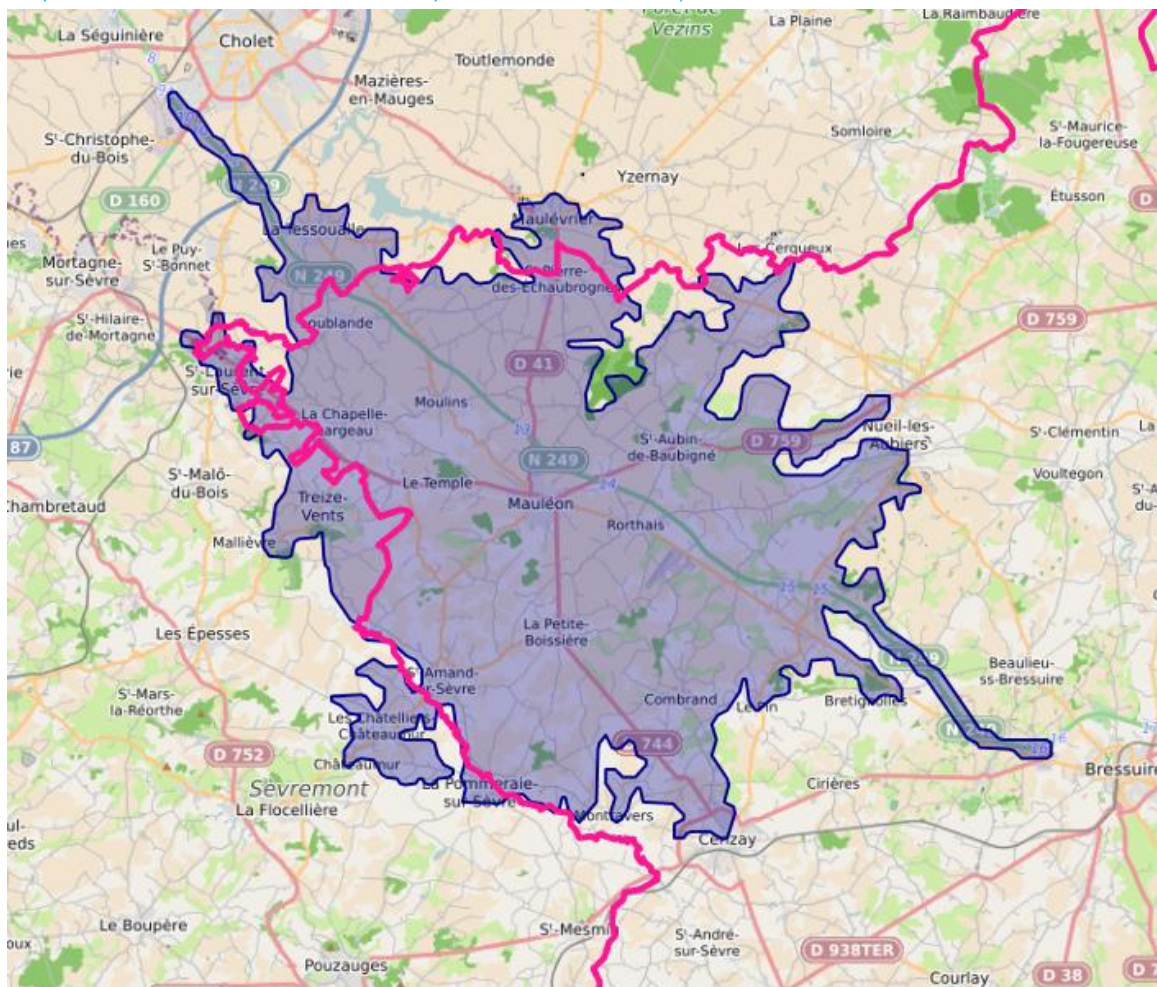
AXE 4. La bibliothèque, un lieu

1. Construire un maillage performant et soutenable

A. Mauléon parmi les Bibliothèques

La bibliothèque de Mauléon a vocation à s'inscrire dans un fonctionnement plus vaste qui est celui du réseau. En effet le 1^{er} janvier 2014, la communauté de communes Delta-Sèvre-Argent a disparu au profit de la Communauté d'Agglomération du Bocage Bressuirais. La compétence culture, comprenant notamment les bibliothèques, ayant été prise, les 6 bibliothèques du réseau mauléonnais ont rejoint 18 autres bibliothèques. L'équipement actuel et plus encore celui à venir constituent une bibliothèque « point d'appui » sur le Mauléonnais. La bibliothèque de Mauléon doit assurer des fonctions de proximité mais a également vocation à desservir un territoire plus vaste que celui de la seule ville centre. Aujourd'hui, on considère qu'un usager ne doit pas se trouver à plus de 15 min d'une bibliothèque. On peut donc considérer que la sphère d'influence raisonnable de la future bibliothèque est d'environ 15 minutes en voiture.

Rayonnement à 15 min en voiture à partir de la bibliothèque de Mauléon



B. Le réseau du mauléonnais

Conformément aux politiques de lecture publique jusqu'à récemment de petites bibliothèques de proximité ont été créées à la suite de celle de Mauléon dans les communes déléguées :

- Loublande
- Saint-Aubin de Baubigné
- La Chapelle Largeau
- Le Temple
- Moullins

Certaines de ces structures dispensent parfois un service non adapté se traduisant par :

- Faiblesse du nombre d'inscrits
- Faiblesse de la fréquentation
- Faiblesse de l'amplitude horaire
- Bâtiment non accessible
- Bâtiment en mauvais état ou équipement « vieillot »
- Faiblesse de l'offre documentaire

Commune	Inscrits actifs 2017	Inscrits actifs 2016	% pop inscrite	Fréquentation/Heure (nbre pers)	Amplitude horaires hebdomadaire	Accessibilité	Nombre de docs (fonds propre sans réserves)
Mauléon dont :			15%				
Mauléon	746	583	20%	6	19	Non	11648
La Chapelle Largeau	88	98	8%	2	6	Non	3426
Loublande	171	113	15%	5	5	Oui	1881
Moulins	138	125	17%	7	4	Oui	1975
St Aubin de Baubigné	190	114	13%	5	7	Oui	4098
Le Temple	74	55	13%	3	4	Oui	1 600

Certaines de ces structures sont très proches de la bibliothèque de Mauléon ou entre elles. Le projet entraîne donc une réflexion sur le maintien de certains équipements dans les communes déléguées. La question du maintien d'un service « minimum » pour les personnes « captives » du service se posant, un partenariat pourra être engagé avec des structures, commerciales ou publiques (commerces, relais postaux, services publics...), intéressés à proposer un fonds de livres au public et à le faire vivre.

DEMAIN →



Aucun habitant à plus de 15 min d'une bibliothèque

Un service pour l'habitant « empêché » physiquement : dépôt, portage...

2. Travailler les horaires d'ouverture

L'amplitude horaire de la bibliothèque est actuellement de 18,5h hebdomadaires réparties sur 4 jours. La bibliothèque possède la particularité d'ouvrir le lundi. L'amplitude horaire n'étant pas ridicule il est proposé de réfléchir à un équipement ouvrant mieux plutôt qu'ouvrant plus, ceci afin d'épouser les modes de vie des habitants dont 45% des actifs du Mauléonnais travaillent hors du département¹.

Fréquentation 2017

	Lundi (3,5h d'ouverture)	Mercredi (5,5h d'ouverture)	Vendredi (7h d'ouverture)	Samedi (2,5h d'ouverture)
Janvier	45	192	96	103
Février	53	187	108	81
Mars	68	251	201	127
Avril	55	206	104	99
Mai	22	247	86	101

¹ CSC de Mauléon, Projet social 2017-2020. Cahier 1 : diagnostic territorial, p.3. Disponible : http://mauleonais.csc79.org/IMG/pdf/diag_2016.pdf (consulté le 30.05.2018).

Juin	52	183	93	87
Juillet	82	160	74	57
Août	53	210	162	103
Septembre	13	137	81	55
Oct	92	198	172	82
Nov	84	220	182	127
Décembre	24	196	110	81
TOTAL	643	2387	1469	1103

DEMAIN →



22 heures d'ouvertures hebdomadaires

5 jours d'ouverture



1 créneau hebdomadaire en soirée

1 créneau hebdomadaire « méridien » (12h-14h)

3. Une bibliothèque, lieu de vie

A Mauléon, les pratiques de fréquentation se confondent avec les pratiques de prêt. La bibliothèque actuelle, compte tenu de son exigüité, ne permet aucunement de s'attarder pour quelque usage que ce soit. Le nouvel équipement veillera à faciliter et susciter ces usages par différents moyens afin que la bibliothèque soit identifiée comme un lieu de rencontre et de rendez-vous, un lieu où l'on puisse rester, y compris sans lire. La place des collections reculera donc au profit :

- D'un mobilier permettant des usages de lecture, de travail, des postures plus décontractées via, par exemple, du mobilier de type « fatboy ».
- D'une proposition de jeux de société et de jeux vidéo.
- D'un mobilier et de services facilitant la visite et le séjour des personnes : connexion wifi, garage à poussettes, casiers, chauffe-biberon, table à langer, transats pour bébé, paniers, porte-manteaux, porte-parapluies...
- D'un espace extérieur exploitable l'été pour des animations par exemple.

AXE 5. La bibliothèque, des moyens

1. Les moyens humains

Actuellement, les effectifs sur le secteur du Mauléonnais se portent à 2,77 ETP. A terme, à la faveur du projet de service et des mouvements qui auront lieu dans les prochaines années il est proposé, afin de mettre en œuvre le projet, de porter les effectifs à 3 ETP.

Par ailleurs, un renouvellement de l'équipe de direction est à prévoir dans les prochaines années, notamment sur la direction du secteur de Mauléon qui, à l'instar des autres responsables de secteur, aura à charge une mission transversale au réseau. Aujourd'hui trois missions prioritaires sont à inscrire dans la gouvernance du service : l'accueil des publics, le numérique, l'évaluation du service et la prospective.

2. Les budgets

Le budget d'acquisition est aujourd'hui mutualisé à l'échelle du réseau et se porte à 170 000 euros. Environ 14% de cette somme est aujourd'hui affectée à Mauléon soit 23 812 euros pour l'année 2018. Etant donné que le nombre de documents proposé au public sera constant voire moindre il n'est pas prévu d'augmentation particulière du budget dans la mesure où celui-ci atteint déjà 2,7 euros par habitant. Par ailleurs la réorganisation du réseau devrait permettre une recentralisation des fonds et donc du budget.

Le budget d'animation est lui aussi mutualisé sur le réseau et se porte, pour l'année 2018, à 25 000 euros environ. Il est difficile de déterminer la part exacte représentée par les animations programmées sur le grand Mauléon. En effet, l'intérêt de la programmation commune réside dans le fait qu'un intervenant circule dans plusieurs bibliothèques du réseau pour des questions de cohérence d'une part et d'optimisation de la dépense d'autre part.

3. Les moyens informatiques et techniques

Le réseau possède depuis septembre 2017 un logiciel commun qui permet désormais l'emprunt dans les 24 bibliothèques de l'Agglomération grâce à une carte unique. Ce projet s'est accompagné :

- Du déploiement d'un site internet et d'un OPAC accessibles à l'adresse suivante : <http://www.bibliotheques.agglo2b.fr>
- D'une solution de gestion des postes internet au public, Afi multimedia.

L'un des enjeux d'un réseau déployé sur 24 sites étant la circulation de l'information et son partage, la solution Office 365 a récemment été déployée à l'échelle de la communauté d'agglomération ce qui permettra à terme un gain de temps et une meilleure efficacité dans la gestion des dossiers et documents partagés pour les Bibliothèques : agendas et stockages partagés, outils collaboratifs...

Du point de vue matériel, le déploiement du logiciel s'est accompagné du renouvellement intégral du parc informatique des Bibliothèques aussi bien interne que public. A la faveur du projet il est prévu le rachat de quelques postes informatiques, une console de jeu vidéo, et, en partenariat avec le musée, l'achat de matériel sono et vidéo (écran, vidéoprojecteur, enceinte...) et de tablettes.

4. La communication et la promotion du service



Campagne de promotion 2017

La campagne de communication qui a accompagné la gratuité a été primordiale et a largement contribué à la réussite de l'opération. Aussi cet aspect ne doit pas être négligé lors du projet. Il est donc prévu un travail avec le service communication afin de promouvoir ce projet puis le service.

Dans le cas où Mauléon proposerait des visites pour les nouveaux habitants et arrivants dans la commune, il pourrait être envisagé un passage par la bibliothèque, d'autant plus qu'elle occupe le même bâtiment que la mairie.

Enfin, il est envisagé une braderie de livres pour l'inauguration du nouvel équipement afin de faire de cette ouverture une fête pour la commune, ses habitants et plus largement le territoire !



www.agglo2b.fr

Agglomération du Bocage Bressuirais
27 boulevard du Colonel Aubry - BP 90184
79304 Bressuire Cedex
Téléphone : 05 49 81 19 00
Fax : 05 49 81 02 20
contact@agglo2b.fr



agglo
BOCAGE BRESSUIRAIS